

Et nyt liv efter fedmeoperation og plastikkirurgi

For mange patienter hos Privathospitalet Mølholm er behandlingen mod kraftig overvægt først helt afsluttet, når de også har været igennem en plastikkirurgisk operation, hvor overskydende hud er fjernet.



Privathospitalet Mølholms fedmespecialist/speciallæge Thorbjørn Sommer og speciallæge i plastikkirurgi Slaven Boljanovic.

En operation mod overvægt/fedme hjælper patienter til et liv, med større livskvalitet og markant færre kilo på sidebenene.

Overvægtige patienter har i gennemsnit tabt sig 42 kilo, fem år efter en overvægtsoperation på Privathospitalet Mølholm. Det medfører at de slipper af med deres bevægelsesbesvær, idet mange overvægtige har problemer med smerter i ryg, knæ og ankler. På Privathospitalet Mølholm udføres to former for overvægtsoperation: Gastrisk bypass og Gastrisk sleeve. Ved en Gastrisk bypass ændres tarmenes forløb i maven, så maden bypasser den øverste del af tarmsystemet. Ved Gastrisk sleeve bliver mavesækken lavet om fra en sæk til et rør.

Ser stadig sig selv som overvægtig

Patienternes kamp mod følgerne af mange års overvægt stopper ikke alene med overvægtsoperationen, fordi det store væggtab, de opnår, kan føre nye fysiske og psykiske udfordringer med sig. Mange oplever stadig sig selv som overvægtige. Vi ser fx. patienter der køber alt for stort tøj, fordi de ikke har vænnet sig mentalt til, at have opnået en anden størrelse. Efter operationen har diætist og sygeplejerske løbende kontakt med patienten, om kost og adfærd i deres nye hverdag. Patienter kommer til kontrol efter fire måneder, et år og to år og kan altid kontakte Mølholm, hvis der er spørgsmål eller brug for hjælp. Her drøftes også konsekvenserne af det blivende væggtab.

Overskydende hud generer

Mere end halvdelen af de mennesker, der oplever et stort væggtab, får behov for



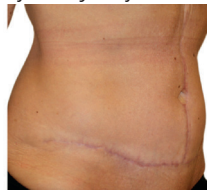
BMI tab fra 37 til 22



Efter brystløft



BMI tab fra 40 til 22



Efter maveplastik

korrektion af overskydende hud, uanset om de har tabt sig ved egen hjælp, eller ved en overvægtsoperation. Der vil altid være overskydende hud, og man kan være mere eller mindre generet af det. Jo flere kilo, man har tabt, jo større er hudoverskuddet. Den overskydende hud er slap og lægger sig i folder overalt, fra ansigtet, halsen, brystet, øvre ryg, overarme og maven til nedre ryg, baller og lår. Efter en overvægtsoperation kan patienterne både have fysiske, psykosociale og kosmetiske gener som følge af meget løs og overskydende hud. Fysiske gener kan være rødmen, hudirritation, svamp, lugt og infektion på steder, der er lukket inde af hudfolder. Nogle gange kan overskydende hud give smerter, især på ryggen og ballerne, fordi det kan rutsje ind under en, når man ligger eller sidder, hvilket er meget ubehageligt. Lår med meget overskydende hud kan give rødmen og irritation, fordi de rører ved hinanden hele tiden. Er man fysisk aktiv, kan det give store smerter. Lignende gener kan man have på overarmene. Psykosocialt oplever mange problemer med sexlivet, fordi den overskydende hud hæmmer lysten og gør akten besværlig. Mange har svært ved at vise sig frem i svømmehallen eller på stranden, og flere har svært ved at købe tøj, fordi dele af kroppen er ude af proportioner.

Kan komme videre i livet

De hyppigste plastikoperationer efter et stort væggtab, er maveplastik, løft eller reduktion af bryst, løft af overarme og lår samt ansigtsløft. Ved en såkaldt 360° Belt lippektomi opereres der hele vejen omkring underkroppen. Det er maveplastik kombineret med fjernelse af hud på siden og på nedre ryg og øvre baller. På samme måde kan der foretages upper bodylift, hvor brystløft og brystreduktion kombineres med fjernelse af overskydende hud på øvre ryg. Så vidt muligt lægges snittene, så arrene kan skjules under bh, trusser og underbukser. På overarme og lår sidder arrene diskret på indersiden.

Der skal helst gå 18 måneder efter en overvægtsoperation, før man gennemgår en plastikoperation, fordi kroppens stofskifte skal tilpasse sig den nye fysiske tilstand. Man skal også gerne have været vægtstabil i tre-seks måneder inden en plastikkirurgisk operation. Sundhedsstyrelsen har besluttet, at plastikoperation efter stort væggtab

kan tilbydes offentlige patienter med en BMI på under 30.

Privathospitalet Mølholm har samarbejde med Region Midt om at operere patienter med behov for plastikkirurgisk rekonstruktion efter fedmekirurgisk behandling. Udover det modtager vi også regelmæssigt henvisninger fra Region Syd, Region Nord og Region Sjælland.

Jo lavere BMI, man har, jo bedre udgangspunkt, fordi kroppen bedre kan formes, så der opnås et godt slutresultat. Effekten af en operation kan gå tabt, hvis man taber sig yderligere efter den plastikkirurgiske operation.

Patienterne er meget glade, når de er kommet af med den overskydende hud. Først da betragter mange behandlingen for overvægt som overstået, personligt kan de nu komme videre i deres liv med et helt andet afsæt.



PRIVATHOSPITALET
MØLHOLM

Plastikkirurgisk Center

87 20 30 31

team4@molholm.dk

Fedmekirurgisk Center

87 20 30 36

team3@molholm.dk

VEJLE

Brummersvej 1
7100 Vejle

AARHUS

Saralyst Allé 50
8270 Højbjerg

www.molholm.dk